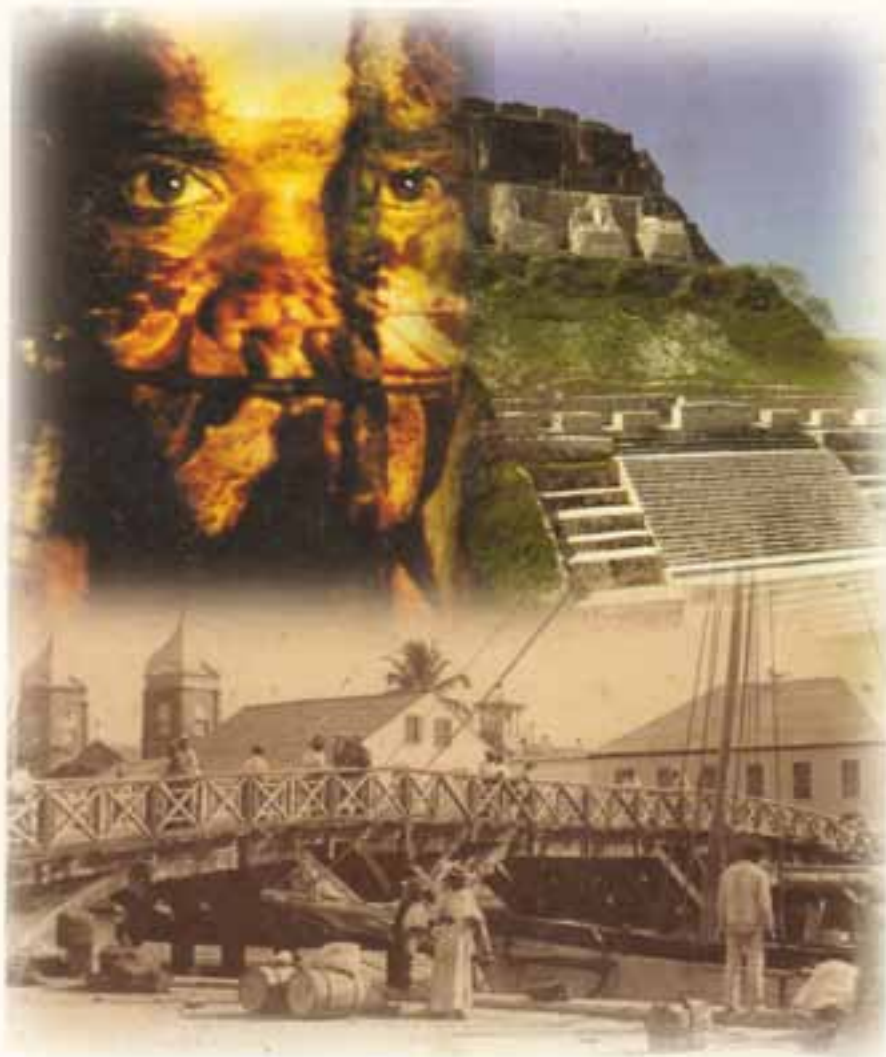


*The Art of Belize,
Then and Now*



*El arte de Belice,
entonces y ahora*

Inter-American Development Bank

Enrique V. Iglesias

President

Dennis E. Flannery

Executive Vice-President

Paule Paiva

Vice-President for Planning and Administration

José Carlos Quiroz

Executive Director for Belize, Costa Rica,
El Salvador, Guatemala, Honduras and Nicaragua

José Carlos Costañeda

Alternate Executive Director for Belize, Costa Rica,
El Salvador, Guatemala, Honduras and Nicaragua

Mirna Liévane de Marques

External Relations Advisor



The Cultural Center was created in 1992 by Enrique V. Iglesias, President of the Inter-American Development Bank. The Center has two primary objectives: to contribute to social development by administering a grants program that sponsors and co-finances small-scale cultural projects with a positive social impact in the region, and to promote Latin American and Caribbean culture and mutual understanding between the region and the rest of the world, particularly the United States. Cultural programs at headquarters feature new as well as established talent from the region. Recognition granted by Washington, D.C. audiences and press often helps propel the careers of new artists. The Center also sponsors conferences on Latin American and Caribbean history and culture, and supports cultural undertakings in the Washington, D.C. area related to the local Latin American and Caribbean communities, such as Spanish-language theater, film festivals, and other events.

*The Art of Belize,
Then and Now*



*El arte de Belice,
entonces y ahora*





Introduction

Located on the Central American mainland, Belize proves that geography is neither identity nor destiny, but culture and inspiration may well be. This country's distinctive character stems from a combination of European, African, Amerindian and Mesoamerican languages and cultures with social and political institutions it shares with the English-speaking Caribbean. This unique confluence has inspired Belize to consider itself both Caribbean and Central American, a bridge between two contrasting worlds.

In culture and nature, Artists find the raw material for their dreams and designs. Belizean artists are privileged: the Caribbean bathes their physically beautiful and culturally multifaceted country. An extraordinary variety of monuments, ethnic and social histories, religions and mythologies intertwine past and present and serve as sources of inspiration.

Development is about people. Therefore, enhancing understanding and collaboration among societies demands more than economic and social analysis. It calls for knowledge of the inspiration and desires that affect the progress of their economies, societies and cultures.

It is an honor to exhibit the cultural heritage and creativity of Belize, our newest partner in the great enterprise of Caribbean and Latin American development.



Mirna Liévane de Marques
External Relations Advisor





Introducción

Situado en la tierra firme centroamericana, Belice prueba que la geografía no es destino ni identidad, en cuya forja juega papel mayor la cultura. El peculiar carácter social del país se origina en una combinación de lenguajes y culturas europeos, africanos, indios y mesoamericanos con instituciones sociales y políticas que Belice comparte con el Caribe angloparlante. Esta confluencia ha inspirado a Belice a considerarse a la vez caribeño y centroamericano y a elegir la cooperación económica con ambos, constituyéndose en puente entre estos ámbitos contrastantes.

Los artistas hallan en la cultura y la naturaleza la materia prima para sus sueños y proyectos. Los artistas de Belice son privilegiados: el espectacular Caribe baña su territorio continental, físicamente bello y culturalmente polifacético. Cuentan así con una extraordinaria variedad de monumentos, historias étnicas y sociales, religiones y mitologías que entrelazan pasado y presente y sirven como fuentes de inspiración.

En el Banco Interamericano de Desarrollo sentimos que el desarrollo se centra en la gente y que fortalecer la comprensión y colaboración entre sociedades demanda más que los análisis económicos y sociales. Demanda el conocimiento de la inspiración y los deseos que facilitan o echan trabas al progreso de economías, sociedades y culturas.

Con esa filosofía, nos sentimos honrados de exhibir la herencia cultural y la creatividad de Belice, nuestro socio más reciente en la gran tarea del desarrollo de América Latina y el Caribe.

Mirna Liévano de Marquez
Asesora de Relaciones Externas





This exhibition, which gives an overview of contemporary visual arts in Belize, features works representing Belize City and the country's Mayan past, with artifacts and descriptions of Lamanai, Xunantunich and Caracol. Belize has moved into the 21st century with an advantageous situation in its arts community. For the first time, a group of young artists has assumed an active role in promoting the arts and art education.

Until about three decades ago, there were few organized cultural endeavors, such as art education, in Belize. Certain traditions, crafts and music remained confined within specific ethnic groups. Today, the country boasts two dozen professional groups dedicated to the cultivation and development of Garifuna music. In the field of the visual arts, a few pioneers have made great progress by combining a labor of love with entrepreneurship.

In 1929, Baron Edgar Bliss bestowed a trust fund upon the Government of Belize to foster appreciation of the arts. For several decades, the Bliss Institute was the sole institution dedicated to the performing arts. Instead of playing an educational role, however, the institute became a social center for expatriates.

For more than 30 years, systematic art education in Belize has been in great part the job of Michele Perdomo, who has dedicated herself exclusively to teaching art and utilizing art education as a vehicle for personal development. She has mentored several artists included in this exhibition, among them, Yasser Musa, Gilvano Swasey and Perdomo's son, Damian Perdomo.

The Art of Belize, Then and Now

Long before independence in 1981, the colonial government had entrusted education to religious communities. As a result, education in the best academic high schools was mostly limited to science and mathematics.

The government that took office in 1998 included the arts and culture in its agenda. In doing so, it recognized the role culture plays in social and economic development. The new government established the Belize Center for Art Education and Cultural Understanding, which opened in May 2002. The government provided seed money, and the Michael A. Ashcroft Foundation and the Government of Taiwan provided additional funding. Saint John College was selected to carry out the project. The Center is self-sufficient and houses a ceramics studio and classrooms for print-making, painting, 3-D design and computer graphics. The college pays the teachers and uses funds generated by the low tuition to purchase materials, which are available to students at no charge.

In 2002, the country inaugurated its first museum, the Museum of Belize.





Cutting mahogany trees with the two-cut saw
Photograph





Digital images from *The Banana Boy Project*
1999-2003

With support from the Government of Taiwan, Belizean architects restored an 1857 city jail to house the museum. The museum's strategic location, the architectural and historical significance of the building, and exhibitions of pre-Columbian art and works from Belize City have contributed to converting the museum into a great didactic center and tourist attraction.

Yasser Musa (b. Belize City, 1970) is an artist, teacher, administrator, art critic, writer, consultant, curator and more. He boasts a bachelor's degree in economics and a master's degree in art history from Louisiana State University. He was one of the forces behind the creation of the Belize Center, and founded and manages the Image Factory Art Foundation. A nonprofit, cooperative-like organization, the Image Factory was created in 1995. In Musa's words, it "involves international and national exhibitions and special art

education programs. Its focus is the development of visual culture in Belize through an aggressive promotion, exhibition and documentation effort to make Belizean art accessible to as many persons as possible." At present, the Image Factory includes 40 associates, has its own art gallery for exhibitions and sales, and functions as a bookstore and information center.

Musa's work selected for this exhibition, *The Banana Boy Project*, consists of a series of nearly 1,000 digital photographs of a kitsch figurine placed in common and uncommon settings. The photographs express Musa's concerns about globalization and internationalization imposing values on the local culture. The work represents an individual's intellectual and sentimental response to the juxtaposition of a "weak" culture and a "strong" one. *The Banana Boy Project* raises the question of how outsiders per-



Gilvano Swasey



Boys on the Barracks
Linoleum print
2001

ceive a people in a world that increasingly accentuates homogenization. The small doll Musa uses to document his changing perceptions symbolizes an overpowered Belize.

Gilvano Swasey (b. Belize City, 1975), currently the curator of the Museum of Belize, is another artist committed to many endeavors, including photographic arrangements with social meaning, collages and surreal compositions, and expressionistic and realistic portraits. Swasey is one of the most highly praised artists of his generation. This exhibition includes a few of his more traditional linocuts, which convey concern for the people and the environment to which he belongs.

The superimposed images that Jeannie Shaw (b. Belize City, 1975) utilizes for her photographs oppose the traditional vision that tourists expect when visiting Belize. Her work shatters the idea

of a paradise filled with exotic birds, marine sanctuaries and mysterious archaeological sites devoid of people or with people that complement a picture-perfect setting. Shaw's work seeks to infuse images with impact and disturbing power. The visual elements, drawn from reality, are imbued with ancestral connotations. The photographs become a metaphor by mental association.

Michael Gordon (b. Belize City, 1962), known by the nickname Pin, is a singular case on the Belizean art scene. His compositions are intuitively structured from the visual point of view. This exhibition showcases 20 of Gordon's portraits.

Mercy Sabal's quilting technique is undoubtedly linked with a folk tradition. Her imagery and sensibility show a natural inclination to design not in abstract terms, but with a narrative intention.

Damian Perdomo (b. Belize City, 1976) is the first artist in Belize to work



Jeanie Shaw



Lubaantun's Legacy
Photograph
2001





Dugu
Quilt
2001

professionally with ceramics. He has developed his own work in the realm of sculpture and conceptualism, as well as a group of followers at the Belize Center for Art Education and Cultural Understanding. Perdomo trained in the United States. He seeks to incorporate aesthetic aspects through which the created object goes beyond conventional functionality, thereby establishing the difference between craftsman and artist.

Michele Perdomo remembers that at the time of her arrival in Belize, in 1968, the only artists working were sculptor George Gabb and painters Louis Belisly (now deceased) and Benjamin Nicholas, all of them self-taught. Today, the art gallery of the Bliss Institute is named in honor of Belisly. He was the only one lucky enough to be sent abroad for a short time, under a scholarship from the British Council. Gabb eventually was able to go to the United States to share his

experience as part of an exchange program. Nicholas remained in Belize and became the chronicler of the Garifuna people. This exhibition includes one of his most ambitious compositions on this theme, *History of the Garifuna People*.

Sculptor and poet George Gabb is a venerable figure in Belize. His determination and talent for handling wood helped him to overcome the lack of appreciation and opportunity he faced most of his life. This exhibition includes his *Sleeping Giant*.

Jules Vásquez and Ivan Duran use new technology to develop their work. The exhibition includes two videos, *Godhead* by Vásquez and *The Speaker* by Duran, which deal with the inherent capacity of technology to affect an individual's subconscious, sometimes to the point of brainwashing. *Godhead* attempts to deconstruct the television experience. It creates and satisfies the



expectations of a brainless audience, corroborating Marshall McLuhan's theory of the media being the message. *The Speaker* emphasizes the psychological aspects of communicating with the mouth and with other features of the human body—the face, in particular—sending additional stimuli to the viewer through subliminal interaction.

In 1992, Musa and Duran organized an exhibition that focused on the preamble of the new millennium and what that meant for a country barely 11 years independent. The exhibition was titled "Minus 8." It represented an examination of the period just prior to the dawn of the 21st century, instead of a celebration of the previous 500 years after the arrival of Europeans.

"Minus 8" was a manifesto of sorts. According to Musa, it was an assault on the arts of Belize, which, until that point, had been reduced to the service of a growing tourist culture. In Musa's view, the so-called artists and their art lacked meaning and substance. He embarked on a race against time, in which he and others had to catch up with the rest of the world. In 1995, Musa created the

Image Factory, which brought together other artists with the same concerns. They believed that culture was important and that their work could help neutralize the negative effects of a global culture.

In 2000, Joan Duran (Ivan Duran's father) launched Project Zero, a logical consequence of the work begun in 1992. Joan Duran has voluntarily taken over the responsibility of promoting Belizean art internationally. He assembled some of the most talented artists, including Musa, Swasey, Perdomo, Ivan Duran and Gordon. Project Zero exhibitions have taken place at Institut de Cultura La Capella in Barcelona, Casa de las Américas of La Habana in Lisbon and Amsterdam, and the Fourth Biennial of the Caribbean in the Dominican Republic. Project Zero displays an image of Belize through the work of its young artists, and speaks volumes about the complexity and fascinating personality of this small nation in Central America.

Felix Angel

Curator of the Exhibition



Ivan Duran



Stills from *The Speaker*
Video
2001



At the place where river meets sea, where hulking rafts of mahogany were shuffled downriver and corralled for their journey across the ocean, its central geographical feature has largely determined the events that shaped Belize City. It is a city that has been beset by hurricanes and catastrophic fires. The objects in this exhibition document in part the history of the city, which goes back 363 years.

The Landscape

The delta of Belize River and Haulover Creek provides the critical outline of Belize City's landscape. The river borders it to the north, and the creek cuts through it at the center. Their proximity and intersection are opportune, and these bodies of water represent the transfer point that gave Belize City its reason for existence, essentially as a harbor city.

Sitting at the mouth of the Haulover Creek, Belize Harbor was once a center of commerce and congress where immense logs were rolled downriver and prepared for shipping. The harbor has also served as the main link for launches to the islands that dot the coast, including the one-time capital, St. George's Caye. With all activity centering on the harbor, around it was formed the commercial center of Belize, home to merchants and commission agents whose fortunes rode on every safe shipment. As expanding commerce pushed residential communities northward, the creek was spanned by bridges. Connected to the center of commerce, the four bridges that arch over Haulover Creek are defining features of the city.

A City in Transition: Historical Belize City

The Physical City

The exhibition examines the natural and manmade forces that converged to produce Belize City and, further, the elements of style that make it singular. In many cases, it is a story of the persistence of water pitted against the insistence of engineering. It shows how a fledgling, backwater settlement resting on a pitch of mosquito bogs and mangrove swamps expanded to become a sprawling, sometimes staggering, municipality. Pressed on by reclamation and an often-hapless determination to subdue and outdo nature, it is a fascinating study in perseverance, ingenuity and stubbornness.

While the engineers mapped the physical outlay of Belize City, the city dwellers gave it character. From precolonial currency to postmodern architecture, Belize City is a hotbed of historical, geographical, cultural and virtual influences. This convergence has produced an aesthetic that is sometimes stately, sometimes classic, but most at home when it dares to defy its own conventions.

Yasser Munir

Director

Image Factory Art Foundation





Mahogany logs hauled for export



The ancient Mayan civilization occupied a region that now encompasses the nations of Mexico, Guatemala, Belize, Honduras and El Salvador. The monumental architecture and funerary interments of the classical Maya (circa A.D. 250-1000) have occupied the attention of scholars for decades. The ancient Maya possessed an agricultural sophistication that enabled them to extract significant subsistence resources from an inhospitable tropical terrain. It has been argued (one among several theories) that eventually their increasing numbers overburdened the fauna, flora and soils of this tropical environment, which led to the demise of their civilization. Equally intriguing were the patterns of endemic warfare that seemed to permeate ancient Mayan society, such as the wars of Caracol.

The archaeological remains of Mayan civilization are also a testimony to its intellectual accomplishments. The Maya developed a written language (hieroglyphic), a number system that included the concept of zero, and a calendar. They made complicated calculations about the sun, stars and planets, and their art has been the subject of

The Ancient Maya and Belize

many outstanding museum displays. The cities and temples exude sheer immensity, awesomeness and scale. Some of the Mayan sites—such as Tikal, Caracol, Copan, Palenque, Mirador and Chichen Itza—are so breathtaking that they are often portrayed on the covers of luxury travel magazines. However, an equally impressive number of smaller sites and residential structures abound. More than 1,000 Mayan sites have been documented in Belize, spanning the period from 2000 B.C. to A.D. 1500. Mayan sites, such as Cuello, Cerros, Lamanai, Altun Ha, Cahal Pech and Xunantunich, have been the focus of archaeological investigations of information concerning Mayan art, architecture, trade and the domestic activities of Mayan households. The average Maya was involved in numerous activities relating to agriculture, trading, construction,

artistic expressions and participation in market and religious festivities.

The central plaza at Xunantunich was used as a market place and a center for religious ceremonies.

*Ceramic Tripod
Dish, A.D. 500
San Luis Cayo District*





Frieze with exposed mask
at Lamanai

With cities built closely together trading jade, obsidian, flint, quetzal feathers, cacao, shells and salt, the Mayan world was densely populated. The population of Caracol, located in the Cayo district, was larger than that of Belize City today. The rulers lived in palaces and performed their rituals in temples atop the pyramids. These buildings were made of limestone blocks covered with stucco, a mixture of water and crushed, burned lime. The buildings were brightly painted. By contrast, homes for the common people were often located on the edge of town. These single-room structures were built on raised platforms with earth floors, woven branch walls covered with adobe (sun-dried mud), and steep thatch-grass roofs. In order to feed the large population, the Maya used several agricultural techniques, including slash-and-burn cultiva-

tion, raised fields, and terraces. The Maya developed canals to bring water to their maize, squash, beans and peppers. They also raised stingless bees for honey and domesticated turkeys, dogs and deer for food.

The worldview of the ancient Maya, which involved a pantheon of deities, was tied to a cyclical calendrical system. The calendar was an integral part of their daily lives and in many respects evolved from a primordial, seminomadic existence, truly Mesoamerican in origin. This exhibition provides an insight into ancient Mayan society through their art, architecture and sculpture.

John Merris
Director of Museums
Museum of Belize



Rich in history, social diversity and natural splendor, Belize is living proof that small is beautiful. With an area of 22,960 square kilometers wedged between Mexico and Guatemala, it boasts a complex identity, in which English, Spanish, Creole, Mayan and Garifuna (a member of the great Arawak family) are spoken. The living culture and language of the Maya echo the remnants of ancient Mayan grandeur in La Milpa, Xunantunich, Altun Ha, Caracol and Lamanai. These and many other archeological sites, as well as Belize's barrier reef—the world's second largest—have become magnets for a growing tourist industry.

The Spanish started colonizing Belize in the 16th and 17th centuries. British baymen—merchants, buccaneers and wood (mostly mahogany) cutters—settled on the coast in the mid 17th century. Belize was disputed between Spain and Britain, which finally made it a de facto colony at the end of the 18th century. This created territorial conflicts with Guatemala, as successor state to Spain. In the 1840s, Britain declared the area to be the colony of British Honduras. The name was changed to Belize in 1973, and the country obtained independence in 1981.

A blend of immigrants and refugees unlike any other in the Americas, the population is descended from Spaniards, mestizos who escaped from the Mexican Yucatan Caste Wars, slaves from Jamaica, English, Garifuna from the Honduran Bay Islands, East Indians, Chinese, Mennonites of various origins, and Mayan groups who fled from Mexico and Guatemala in the 19th century. There are even descendants from a

Small Is Beautiful: Belize

small group of Confederate veterans from the U.S. Civil War that settled in the south of the country, around the modern Punta Gorda. The rapidly growing population is about 265,000 strong, of which less than half live in cities. The capital is Belmopan, although the main city remains Belize City.

After a hurricane destroyed Belize City in 1931 and the country was severely hit by the Great Depression, demand grew for the establishment of trade unions, the democratization of the colonial political system and independence. As a result, Belize achieved internal self-government in 1964, preparing the ground for independence 17 years later.

The present political system is a British-style parliamentary democracy with a House of Representatives and a Senate. Chief of State is Queen Elizabeth II, represented by a Governor General. The government is headed by a Prime Minister, currently Said Wilbert Musa, of the People's United Party.

Mahogany logging inspired the Belizean flag's motto: *Sub Umbra Floreo* (*I Flourish in the Shade*). The economy is based on tourism; agriculture, which includes important forestry and aquaculture activities; and construction.

Carlos V. Breaña
IDB





People of Belize
Indian immigrants and
Mennonites



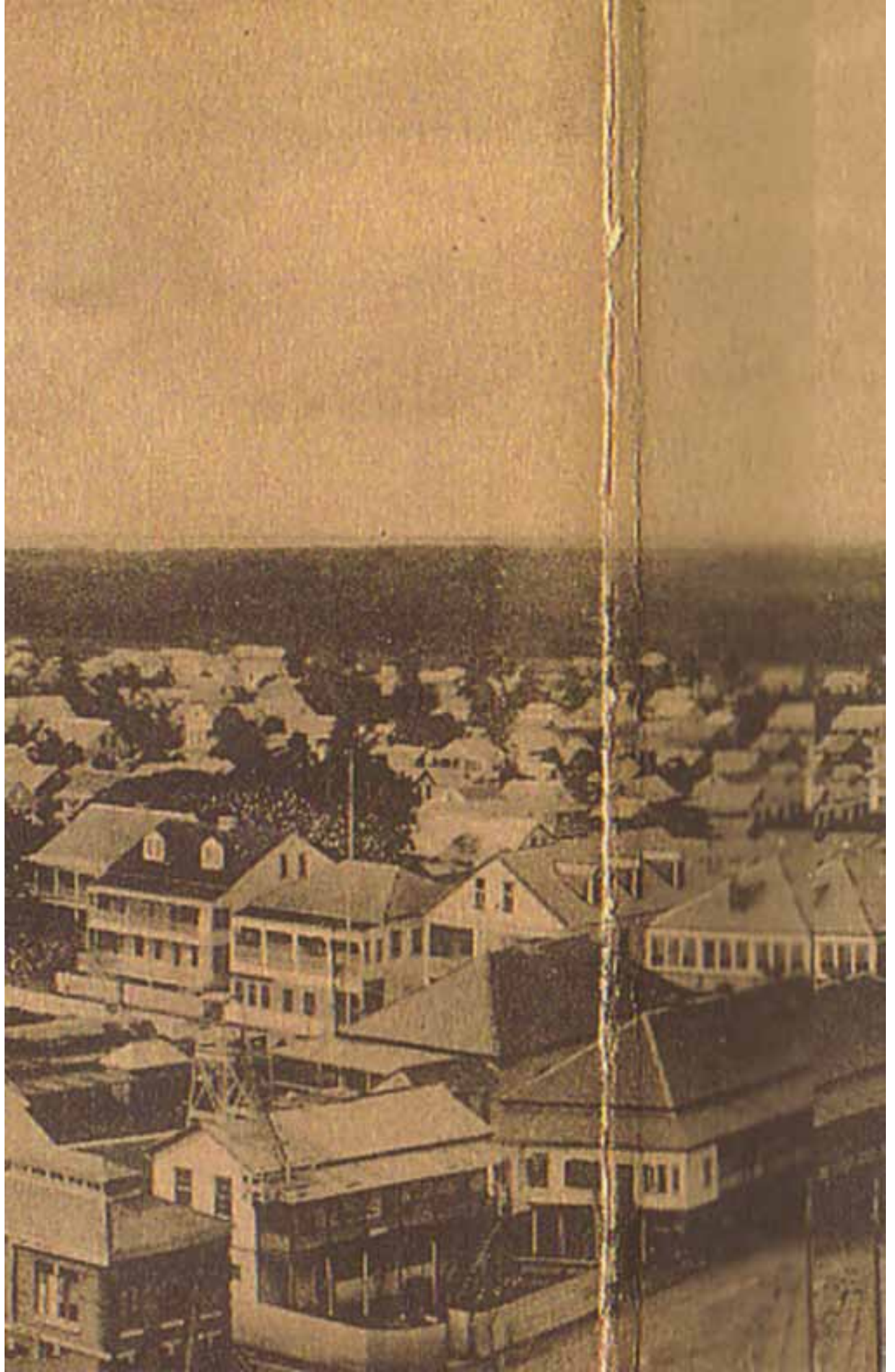
Aerial view of the devastation
caused by Hurricane Hattie,
October 1961

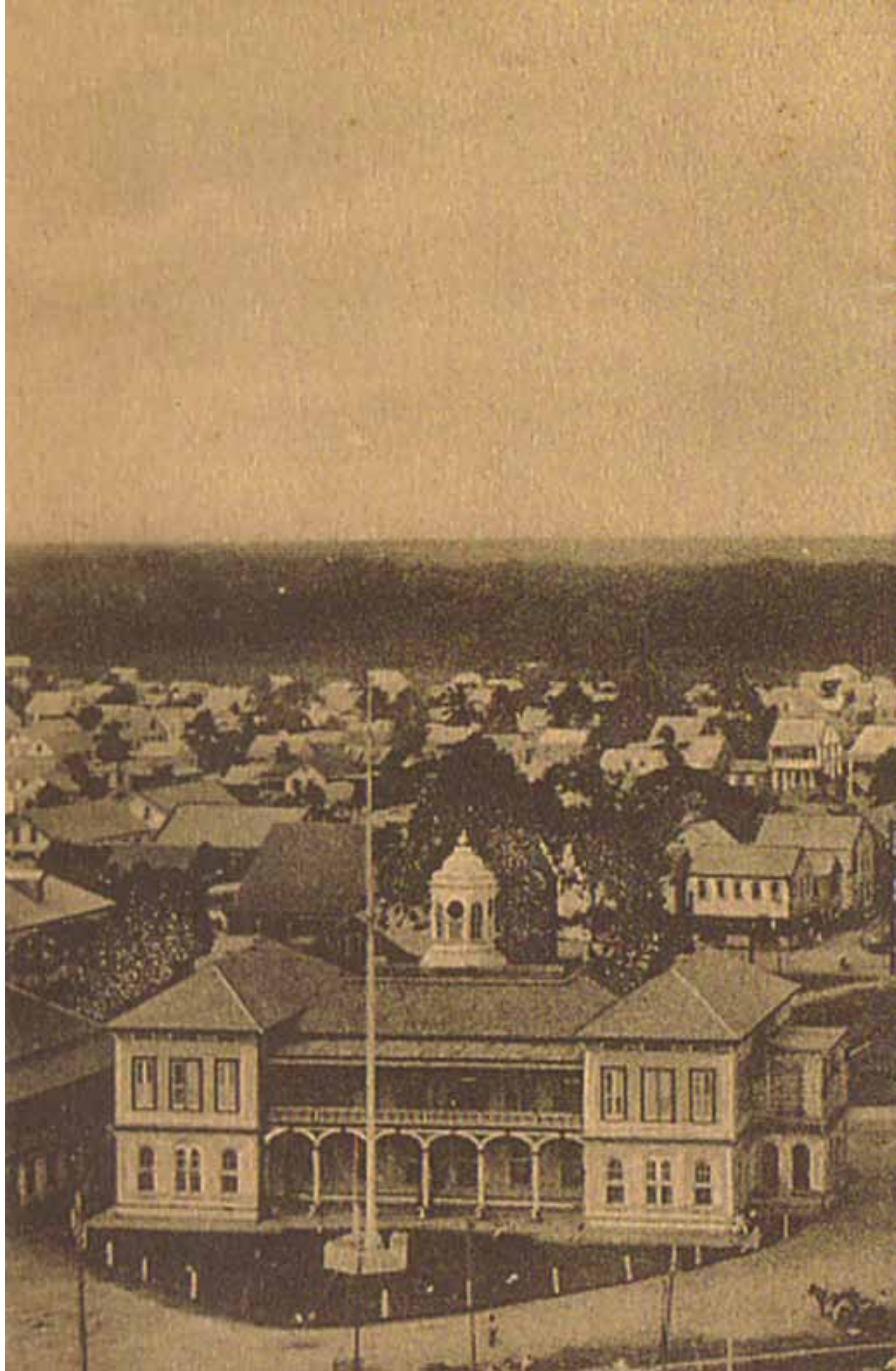


Michael Gordon



Faces: Series #4
Acrylic and oil on canvas
2002

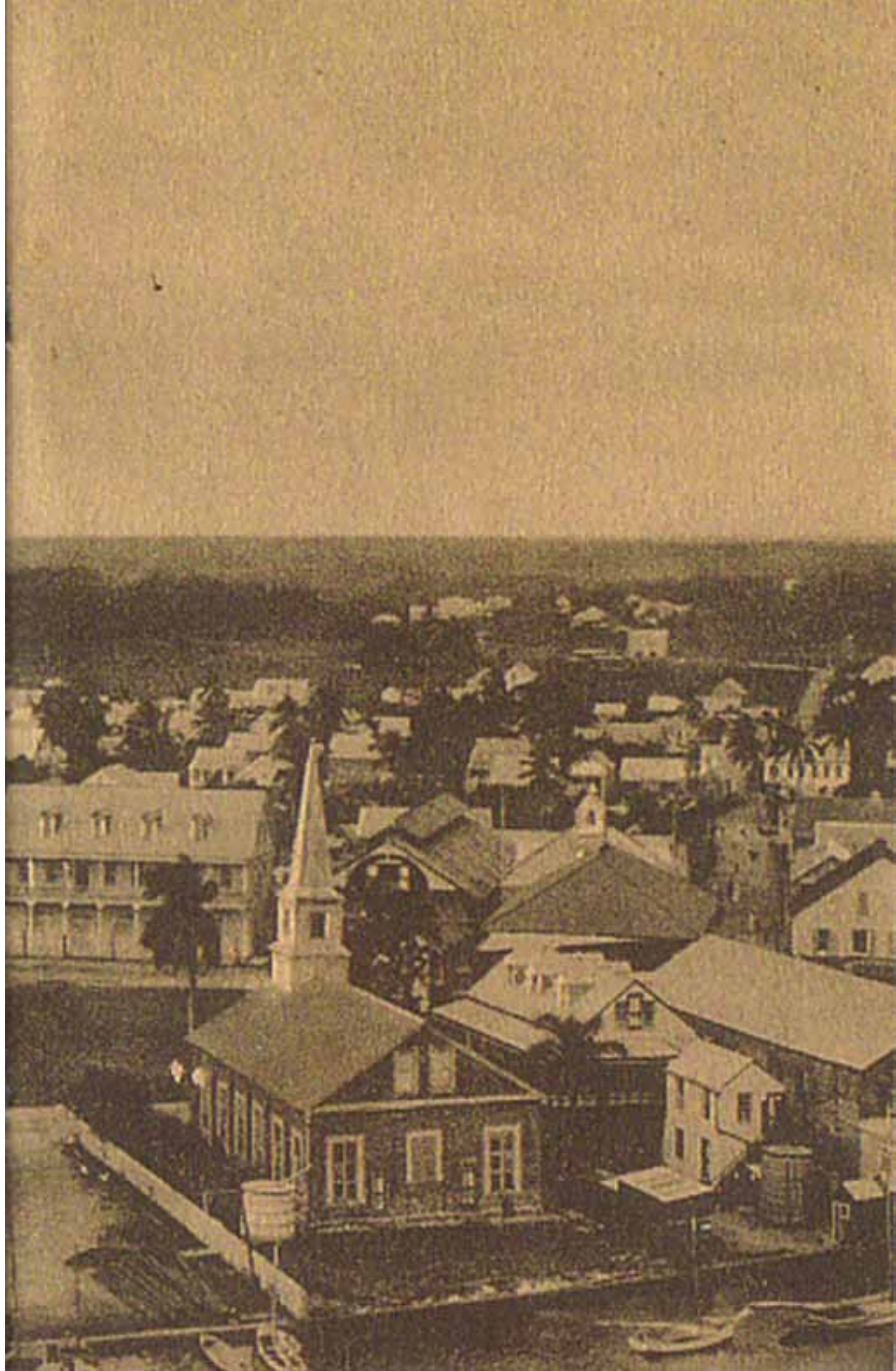


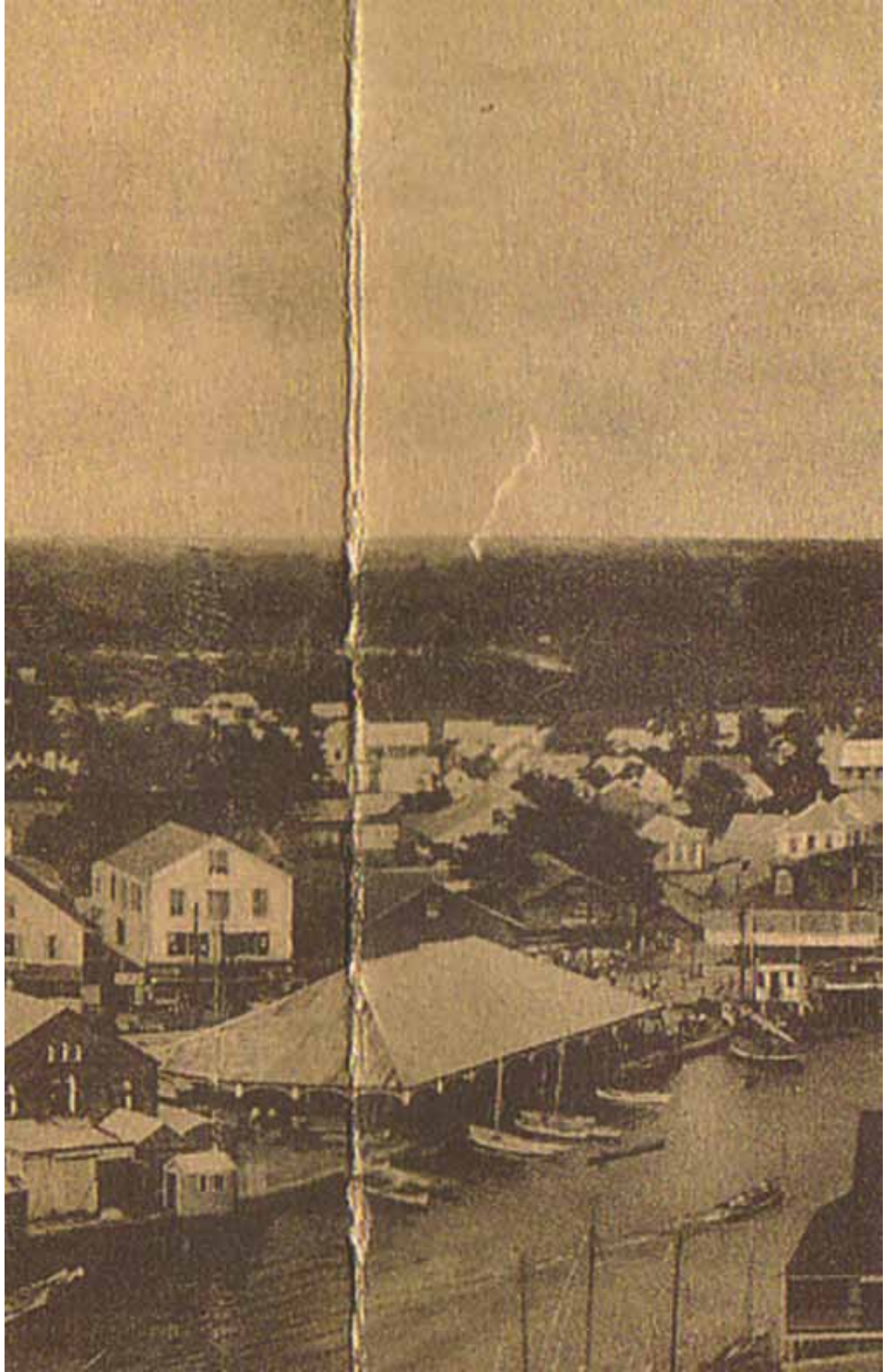


Jeannie Show



*Big Falls Crossing
Photograph
2001*





El ayer y el hoy, lo ancestral y lo innovador, se dan cita en esta exposición que reúne expresiones contemporáneas de las artes visuales, objetos diversos relacionados con la Ciudad de Belice y piezas de la antigua cultura maya y descripciones de Lamanai, Xunantunich y Caracol.

Belice y la cultura

Hasta fines de los años sesenta aproximadamente, la actividad cultural en Belice era limitada y la educación en materia de arte era prácticamente inexistente. Sólo algunos grupos étnicos conservaban y transmitían expresiones tradicionales de la cultura, como la música o las artesanías. En la actualidad, el país cuenta con más de una veintena de grupos de profesionales dedicados a cultivar e impulsar la música garífuna. En materia de artes visuales, unos cuantos pioneros han logrado grandes adelantos combinando el amor por el arte con un enfoque empresarial.

En 1929, el barón Edgar Bliss donó al gobierno de Belice un fondo fiduciario para el fomento de las artes. Durante varias décadas, el Instituto Bliss fue la única iniciativa de esa naturaleza en el país. Su impacto en el medio local, sin embargo, fue limitado, puesto que las actividades del Instituto a nivel educativo no eran programáticas.

Hasta 1981, cuando se declaró la independencia, el gobierno colonial había delegado la responsabilidad de promover la educación en las congregaciones religiosas, que dieron énfasis a la enseñanza de las matemáticas y otras ciencias, en detrimento del arte.

El primer programa de educación por las artes fue puesto en marcha tan

El arte de Belice, entonces y ahora

sólo en la década de 1960, pero debió ser suspendido por factores imprevistos.

Desde entonces, la educación artística sistemática en Belice ha estado en manos de Michele Perdomo, quien desde 1968 se ha dedicado por entero a difundir las artes visuales y su importancia como medio de expresión. Perdomo ha sido profesora de varios de los artistas cuyas obras componen esta exposición, entre ellos su hijo, Damián Perdomo, Yasser Musa y Gilvano Swasey, que son docentes del Centro Belice. Por primera vez, un grupo de artistas jóvenes ha asumido un papel activo en la promoción de las artes y la educación artística.

Las autoridades que asumieron el poder en 1998 reconocieron el papel fundamental de la cultura en el desarrollo social y económico e incluyeron las artes y la cultura en su programa.

En 1992 Iván Durán y Yasser Musa organizaron "Minus 8", una exposición cuyo tema central era la proximidad del nuevo milenio y el significado que tenía para un país que se había independizado tan recientemente. "Minus 8" fue una especie de manifiesto. En lugar de celebrar los cinco siglos transcurridos desde la llegada de los europeos, hacía una





Photograph of the First Wooden Bridge
Belize City
1818



reseña de lo ocurrido durante los últimos 11 años. Según Musa, fue un ataque contra las artes de Belice, que hasta ese momento se habían visto reducidas a prestar servicio a una cultura meramente turística. En su opinión, los llamados artistas —y sus obras— carecían de sentido y sustancia y eso lo decidió a iniciar, junto con otros colegas, una intensa labor para recuperar el tiempo perdido y poner el arte de Belice a la par del resto del mundo.

En Belice, el siglo XXI ha comenzado en un marco propicio para el desarrollo cultural. En mayo de 2002 se inauguró —en el edificio del Saint John College— el Belice Center for Art Education and Cultural Understanding (Centro para la Educación Artística y la Apreciación de la Cultura de Belice), un proyecto financiado con fondos proporcionados por el propio gobierno de Belice, la Fundación Michael A. Ashcroft y el gobierno de Taiwán. El Centro es independiente; paga los salarios a los docentes y con los fondos generados por la baja matrícula compra los materiales que utilizan los estudiantes. Alberga un taller de cerámica y aulas donde se imparten clases de grabado, pintura, diseño tridimensional y diseño gráfico computarizado.

En 2002, el país inauguró también su primer museo, el Museo de Belice. Con el apoyo del gobierno de Taiwán, arquitectos beliceños restauraron la antigua cárcel, construida en 1857, para convertirla en museo. La ubicación estratégica, la importancia arquitectónica e histórica del edificio y las exposiciones de arte y obras precolombinas de la Ciudad de Belice han contribuido para hacer del museo un importante centro didáctico y una atracción turística.

En 2000, Joan Durán lanzó el Project Zero (Proyecto Cero), consecuencia lógica del trabajo iniciado en 1992 por su

hijo, Iván Durán, y Yasser Musa con "Minus 8". Joan Durán ha asumido voluntariamente la responsabilidad de promover y difundir el arte beliceño a escala internacional. Convocó a algunos de los artistas más talentosos, entre ellos Musa, Swasey, Perdomo, Iván Durán y Michael Gordon y ya ha organizado exposiciones en el Instituto de Cultura La Capella de Barcelona, en la Casa de las Américas de La Habana, en Lisboa, en Amsterdam y en la Cuarta Bienal del Caribe en la República Dominicana. Project Zero despliega las imágenes de Belice a través de la obra de sus jóvenes artistas, y describe elocuentemente la complejidad y la fascinante personalidad de esta pequeña nación.

Los artistas y sus obras

Yasser Musa tiene una personalidad multifacética: es, entre otras cosas, artista, maestro, administrador, crítico de arte, escritor, consultor y curador. Se ha graduado como Licenciado en Economía y la Louisiana State University le ha otorgado una maestría en Historia del Arte. Fue uno de los impulsores de la creación del Centro Belice y fundó en 1995 la Image Factory Art Foundation, una organización sin fines de lucro —de la que en la actualidad es administrador— que fue punto de reunión de otros artistas que compartían las mismas inquietudes y la convicción de que sus esfuerzos podían contribuir a neutralizar los efectos perjudiciales de la cultura global. Musa explica que "en ella se presentan exposiciones de artistas nacionales e internacionales y se desarrollan programas especiales de educación artística. Su objetivo principal es promover las artes visuales en Belice mediante una intensa actividad que comprende la promoción, exposición y difusión y la creación de un archi-





Two digital images from *The Banana Boy Project*
1999-2003

vo documental, dirigidos a poner el arte de Belice al alcance de todos." Actualmente, la Image Factory cuenta con 40 asociados, posee su propia galería de arte para exposiciones y ventas y funciona como librería y centro de información.

La obra de Musa seleccionada para esta exposición, *The Banana Boy Project*, es una serie de casi 1.000 fotografías digitales de una estatuilla kitsch —que representa un niño con una banana— tomadas en escenarios corrientes y en lugares extraños. Las fotografías expresan la inquietud de Musa por la manera en que la globalización y la internacionalización imponen valores ajenos a la cultura local. La obra representa la reacción, intelectual y emocional, que provoca la yuxtaposición de una cultura "débil" y una "fuerte". *The Banana Boy Project* abre un interrogante: ¿cómo perciben los

foráneos a un pueblo determinado, en un mundo que tiende hacia la homogeneización? La estatuilla que utiliza Musa para documentar sus percepciones cambiantes simboliza un Belice joven, que apenas despierta como nación se encuentra sometido a influencias ajenas.

Gilvano Swasey, el actual curador del Museo de Belice, se distingue por la creación de composiciones fotográficas de contenido social, collages, retratos expresionistas y realistas. Swasey es uno de los artistas más valorados de su generación. Esta exposición presenta algunos de sus linograbados, en los que pone de manifiesto su preocupación por el pueblo y el entorno al que pertenece.

Las imágenes sobrepuestas que Jeannie Shaw usa para sus fotografías se oponen a las que usualmente muestran las guías turísticas de Belice: en ellas no se ve un paraíso lleno de aves exóticas,

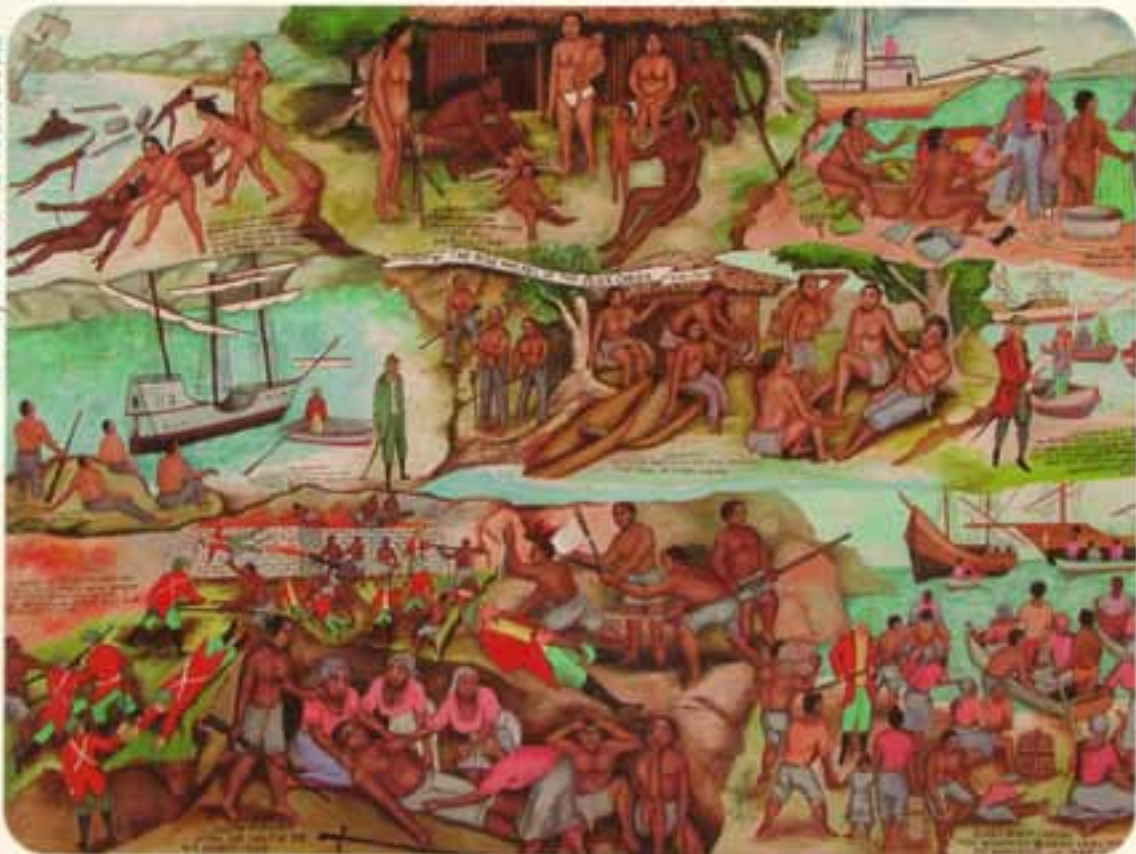


Jeannie Shaw



Jaguar Fingers
Color photograph
2001





History of the Garifuna People
Oil on canvas
1999

santuarios de fauna marina o misteriosos templos, solitarios o habitados por seres que armonizan con los idílicos paisajes de las postales. Shaw infunde a las imágenes una fuerza perturbadora, crea metáforas visuales. En ellas, los elementos tomados de la realidad están impregnados de connotaciones ancestrales.

Michael Gordon — conocido por su apodo, Pin— es una figura singular en el mundo del arte beliceño. En sus composiciones domina un expresionismo espontáneo pero están estructuradas con gran sentido visual. Esta exposición contiene 20 de los retratos de Gordon, un género que lo ha hecho famoso.

La técnica que Mercy Sabal utiliza para realizar sus mantas está indiscutiblemente vinculada con la tradición popular.

Sus diseños eluden lo abstracto y demuestran, en cambio, una natural inclinación por la narración.

Damián Perdomo se educó en los Estados Unidos y fue el primer artista que se dedicó profesionalmente a hacer cerámica en Belice. Ha creado sus propias obras en el ámbito de la escultura y el conceptualismo, y también ha formado en esta técnica a un grupo de seguidores en el Belice Center for Art Education and Cultural Understanding. Para Perdomo, el artista logra diferenciarse del artesano cuando supera la mera funcionalidad del objeto creado mediante la incorporación de conceptos estéticos en el diseño.

Michele Perdomo recuerda que cuando llegó a Belice en 1968, los únicos



artistas del lugar eran el escultor George Gabb y los pintores Benjamin Nicholas y Louis Belisky (ya difunto), todos ellos autodidactas. Hoy, la galería de arte del Instituto Bliss lleva el nombre de este último. Belisky fue el único que tuvo la suerte de obtener una beca del Consejo Británico para capacitarse durante algún tiempo en el extranjero. Con el tiempo, Gabb pudo viajar a los Estados Unidos — como parte de un programa de intercambio— para compartir sus experiencias con otros artistas. Nicholas se quedó en Belice y pasó a ser el cronista del pueblo garifuna. Esta exposición incluye una de sus composiciones más ambiciosas sobre este tema, *Historia del pueblo garifuna*.

El escultor y poeta George Gabb es una figura venerada en Belice. Su talento para tallar la madera y su perseverancia lo ayudaron a superar la falta de reconocimiento y de oportunidades que debió enfrentar durante muchos años. En esta

muestra puede verse su obra *Sleeping Giant*.

Esta exposición incluye la proyección de los videos de dos creadores beliceños: *Godhead*, de Jules Vásquez, y *The Speaker*, de Iván Durán. Las obras aluden a los posibles efectos nocivos de las nuevas tecnologías, capaces de afectar el subconsciente e incluso, de manipular la voluntad de los individuos. En línea con el enunciado de McLuhan —el medio es el mensaje— *Godhead* muestra a la televisión como el medio de comunicación que genera, para satisfacer después, las expectativas de un auditorio "descerebrado". *The Speaker* hace hincapié en los aspectos psicológicos de la comunicación no verbal, y apela al lenguaje corporal y gestual para enviar estímulos subliminales al observador.

Félix Angel

Curador de la Exposición

Jules Vasquez



Still from *Godhead*
Video
2001



George Gabb



Sleeping Giant
Sea grape wood
1972





La historia de la Ciudad de Belice, como lo testimonian los objetos seleccionados para esta exposición, comienza hace 362 años. La ciudad está emplazada en el lugar en el que confluyen el mar y el río, un marco geográfico que ha influido notablemente en la configuración de su perfil espacial, histórico, económico y social. El río Belice la bordea por el norte, y el arroyo Haulover la atraviesa por el medio. Es natural entonces que, desde su fundación, fuera reconocida como ciudad portuaria.

Situado en la desembocadura del arroyo Haulover, el puerto de Belice fue en una época un activo centro comercial. Desde allí se embarcaban las maderas de la región —especialmente caoba— con destino a los mercados europeos. También fue el punto de partida de los recorridos por las islas que se encuentran a lo largo del litoral, entre ellas St. George's Caye, donde en algún momento estuvo la capital del país. La pujante actividad incrementó el número de comerciantes y comisionados que se establecieron en torno del puerto, formando un centro comercial que desplazó la zona residencial hacia el norte e hizo necesaria la construcción de puentes sobre el arroyo. Conectados con el centro comercial, los cuatro puentes tendidos sobre el arroyo Haulover son ya elementos distintivos de la ciudad.

La exposición refleja la convergencia de las fuerzas naturales y humanas que hicieron posible la creación de la Ciudad de Belice, además de los elementos estilísticos que le confieren su carácter singular. Si bien su trazado es

La Ciudad de Belice: ciudad en transición

obra de ingenieros y urbanistas, son sus habitantes quienes le confieren su auténtica personalidad. La historia de la ciudad refleja la lucha desigual entre la naturaleza (ha sido embestida por huracanes y arrasada por terribles incendios) y el hombre, que con su voluntad, ingenio y tenacidad logró convertir un pequeño asentamiento —fundado en medio de un pantano, infestado por los mosquitos e invadido por los manglares— en una gran ciudad, a veces abrumadora.

La Ciudad de Belice es rica en influencias históricas, geográficas, culturales y virtuales, que se perciben desde la moneda precolonial hasta la arquitectura moderna. La convergencia y la peculiar fusión de esos factores ha producido una estética unas veces señorial, otras clásica, pero que se expresa más auténticamente cuando se atreve a desafiar sus propias convenciones.

Yaser Musa

Artista, Director
de la Fundación Image Factory





Maps of Belize
before and after the expansion
at the mouth of Belize River



Panoramic aerial
view of Belize City
1909



La antigua civilización maya ocupaba una región que hoy abarca el territorio de México, Guatemala, Belice, Honduras y El Salvador. La arquitectura monumental y funeraria de los antiguos mayas (circa 25-1000 d. C.) ha sido objeto de investigación de los expertos por varias décadas.

Para alimentar a su numerosa población, los mayas desarrollaron técnicas agrícolas, entre las cuales se encontraban el cultivo por roza y quema, en laderas y terraplenes. Construyeron canales para acarrear agua hasta los terrenos donde sembraban maíz, calabaza, frijoles y pimientos. Domesticaron pavos, perros y ciervos para usarlos como alimento y criaron abejas sin aguijón para obtener miel. Una de las teorías que intenta explicar la desaparición de la civilización maya sostiene que la población creció tanto que los recursos naturales fueron insuficientes para abastecerlos.

Los antiguos mayas y Belice

Los restos arqueológicos de la civilización maya también son testimonio de sus logros intelectuales. Los mayas crearon un sistema de escritura jeroglífica, un sistema numérico en el que existía el concepto de cero, y se regían por un calendario cíclico, — producto de complejos cálculos astronómicos— que se vinculaba con relatos sagrados sobre la creación y con su panteón de deidades. El calendario era parte integral de su vida cotidiana y derivó de una forma de vida primigenia seminómada originaria de Mesoamérica.

Las ciudades y templos mayas son imponentes. Algunas, como Tikal, Caracol, Copán, Palenque, Mirador y Chichén Itzá, son visitadas por turistas de todo el mundo. No obstante, las investigaciones arqueológicas han hallado en Belice más de 1.000 ciudades más pequeñas — representativas del período comprendido entre 2000 a.C. y 1500 d.C.— como Cuello, Cerros, Lamanai, Altun Ha, Cahal Pech y Xunantunich, en las que pudo obtenerse valiosa información acerca del arte, la arquitectura, el comercio, la agricultura, las festividades y la vida cotidiana del pueblo, y sobre otro de los temas que atrajo el interés de los estudiosos; la guerra, omnipresente en la antigua sociedad maya.



Ceramic Vase
Valley of Peace, Cayo District
A.D. 600-900



View of El Castillo
(Xunantunich)

El territorio de los mayas estaba densamente poblado, con ciudades muy cercanas entre sí que intercambiaban productos. Frecuentemente, en la plaza central funcionaba el mercado, donde se vendía jade, obsidiana, pedernal, plumas de quetzal, cacao, conchas marinas y sal. Los gobernantes vivían en palacios y celebraban sus ritos en templos construidos en la cima de las pirámides. Estos edificios estaban hechos de bloques de piedra caliza, cubiertos con estuco (una mezcla de agua y de cal quemada y triturada) y pintados de colores vivos. En cambio, las viviendas de la gente común —a menudo ubicadas en la periferia de la ciudad— tenían una sola habitación

construida sobre una plataforma elevada, con piso de tierra, paredes de ramas entrelazadas cubiertas de adobe (barro secado al sol) con techos de paja inclinados.

El antiguo esplendor de la cultura maya permanece en las reliquias de Lamanai, Xunantunich y Caracol. El arte de Belice, pasado y presente, es una invitación a descubrir esa magnífica civilización a través de los objetos que dan testimonio de su riqueza.

John Merri

Director de Museos de Belice



Belice: lo pequeño, bello

Este país, el más pequeño de la tierra firme americana, ocupa un territorio de 22.960 km² entre México y Guatemala. Posee una identidad compleja: en Belice se habla inglés, castellano, creole, maya y garífuna. En el microcosmos beliceño, la cultura y el idioma vivientes de los mayas evocan la antigua grandeza de ese pueblo. El magnetismo de los sitios arqueológicos, así como el arrecife de coral, el segundo del mundo por su extensión, han estimulado el turismo.

Los españoles empezaron a colonizar su territorio en los siglos XVI y XVII. Los británicos — productores de madera (principalmente, caoba), comerciantes y bucaneros — se asentaron en la costa a mediados del siglo XVII. España y Gran Bretaña se disputaron Belice, y finalmente, a fines del siglo XVIII, Gran Bretaña convirtió ese territorio en colonia de facto. Esto provocó conflictos territoriales con Guatemala, el estado limítrofe sucesor de España. En el decenio de 1840, Gran Bretaña declaró que la zona era la colonia de Honduras Británica; la rebautizó Belice en 1973.

La población de Belice está compuesta de una mezcla de inmigrantes y refugiados que no guarda semejanza con ninguna otra de las Américas. Desciende de españoles; mestizos que escaparon de las guerras de castas de Yucatán, en México; esclavos negros de Jamaica; ingleses; garífunas; indios asiáticos; chinos; menonitas de diversas procedencias; grupos mayas que huyeron de México y Guatemala en el siglo XIX. Hay incluso descendientes de veteranos de la Confederación que lucharon en la Guerra Civil estadounidense y se instalaron en la parte sur del país. La población, de rápido crecimiento, se aproxima a 265.000 habitantes, de los cuales menos

de la mitad viven en ciudades. La capital es Belmopán, pero la

Ciudad Belice sigue siendo la urbe más importante.

Después de que un huracán destruyera la Ciudad Belice en 1931 y la Gran Depresión golpeará al país, se plantearon exigencias para formar sindicatos, democratizar el sistema político colonial y llevar al país a la independencia. Como resultado de esas demandas, en 1964 se estableció en Belice un gobierno local autónomo, el que preparó el terreno para la declaración de la independencia en 1981.

En la actualidad, el sistema político de Belice es una democracia parlamentaria de corte británico, con una Cámara de Representantes y un Senado. La Reina Isabel II, Jefa de Estado, es representada por un Gobernador General. El gobierno está encabezado por un Primer Ministro, actualmente Said Wilbert Musa, del Partido Unido del Pueblo.

Por siglos la actividad fundamental fue la forestal, que inspiró el lema de la bandera beliceña: *Sub Umbra Floreo* (Florezco en la Sombra). Hoy en día la economía se basa en el turismo, la agricultura — que incluye la silvicultura y la acuicultura — y la construcción. Los principales productos de exportación son azúcar y melaza, banano, cítricos, textiles, mariscos y madera.

Carlos V. Bretzina
BID





People of Belize
Maya and Garífuna



View from Parish Hall
of South Side
after the 1931 hurricane



Works in the Exhibition

Contemporary Art

From the Image Factory Art Foundation

- | | |
|---|---|
| <i>Gilvane Swasey</i>
(b. 1975) | <i>Yaser Masa</i>
(b. 1970) |
| Blue Sunshine
Linoleum print, 2001
Image 12" x 16.25", paper 16" x 20" | The Banana Boy Project
1999-2003, CD-ROM (PowerPoint slide
show loop, 300 digital images) |
| Tambran Sweet
Linoleum print, 2001
Image 12" x 12", paper 16" x 16" | 10 digital Banana Boy prints on photo-
graph paper, 8.5" x 11" |
| Pinks Alley Pickney
Linoleum print, 2001
Image 12" x 12", paper 16" x 16" | <i>Mercy Sabal</i> |
| Bridge Walker
Linoleum print, 2001
Image 5" x 8", paper 9" x 12" | Dugu
Quilt, 2001
8 x 4 x 7 feet |
| Carlito Catches A Catfish
Linoleum print, 2001
Image 9" x 12", paper 13" x 16" | <i>Jules Vasquez</i>
(b. 1980) |
| Boys on the Barracks
Linoleum print, 2001
Image 9" x 12", paper 13" x 16" | Godhead
Video, 2001
3minutes, 15 seconds |
| Paddle Media
Woodcut print, 2001
Image 18" x 24", paper 20" x 26" | <i>Ivan Duran</i>
(b. 1972) |
| <i>Michael Gordon</i>
(b. 1962) | The Speaker, 2001
Video, 2001
15 minutes |
| Faces: Series #4
Acrylic and oil on canvas, 2002
20 paintings of faces, each 9" x 12" | <i>Damian Perlema</i>
(b. 1976) |
| <i>Jeannie Shaw</i>
(b. 1973) | Axelotti #2
Ceramic floor installation, 2002
10 pieces, 4 x 4 feet |
| Lubaantun's Legacy, 2001
Photograph, 40" x 30" | <i>Benjamin Nicholas</i> |
| Big Falls Crossing, 2001
Photograph, 40" x 30" | History of the Garifuna People, 1999
Oil on canvas, 60" x 39" |
| Knees in Corn, 2001
Photograph, 40" x 30" | <i>George Gabb</i> |
| Jaguar Fingers, 2001
Photograph, 40" x 30" | Sleeping Giant
Sea grape wood, 1972 |



Works Representing Belize City

From the Craig Family Collection,
the Museum of Belize

- Morses Indian Root Pills Bottle
Brown, 2 1/2 inches high, early 20th century
- Chamberlin's Colic, Cholera and Diarrhea Remedy Bottle
Clear green, 4 1/2 x 1 3/4 inches, early 20th century
- Mul-en-ol Finlay Dicks and Co. Bottle
Brown, 5 1/4 x 1 3/4 inches, early 20th century
- The PISO Company Bottle
Green, 5 1/8 x 1 7/8 inches, early 20th century
- R R R/Radway & Co. Bottle
Clear blue, 5 3/8 x 2 inches, early 20th century
- Healy & Bigelow's Bottle
Clear, 5 1/4 x 1 inch, early 20th century
- Dead Shot Vermifuge Bottle
Clear, 4 x 1 1/8 inches, early 20th century
- Barry's Tricopherous for the Skin and Hair Bottle
Clear, 6 1/8 x 2 inches, early 20th century
- Poison Bottle
Brown, 6 3/8 inches, early 20th century
- Poison Bottle
Cobalt blue, 8 inches, early 20th century
- Poison Bottle
Cobalt blue, 8 3/8 inches, early 20th century
- Castor Oil Bottle
Cobalt blue, 8 inches, early 20th century
- Castor Oil Bottle
Cobalt blue, 7 3/8 inches, early 20th century
- Pepper Sauce Bottle
Clear, 7 3/4 inches, c. 1890s
- C.C.S & M Co. Soda Bottle
Clear, 7 5/8 inches, early 20th century
- SCHWEPPE'S Soda Bottle
Clear, 8 3/8 inches, early 20th century
- C.E. Peter's Bottle, Belize, B.H.
Clear green, 9 1/4 inches, early 20th century
- Soyer's Nectar Bottle
Clear green, 10 inches, early 20th century
- Dutch Gin Bottle
Green, 9 3/8 inches, c. 1725
- English Wine Bottle
Black, 7 1/4 inches, c. 1750
- Squaring Axe
8 2/4 x 11 3/4 inches, 1880s
- Dog
8 3/4 x 4 1/4 inches, 1880s
- Two Cut Saw
78 x 15 inches, 1880s

From the Museum of Belize

- Boom
16 1/2 x 7 inches, 1880s
- Photographs and Documents
- 1909 panoramic view of Belize City
 - Mahogany logs hauled out to sea through Haulover Creek
 - Map of Belize showing Fort George
 - Current map of Belize
 - Examples of early 20th-century advertisements from local Belize newspapers
 - Front page of *The Clarion*
 - 1818 photograph of the First Wooden Bridge
 - Reproduction of 1892 etching of Belize Harbor
 - Aerial view of the devastation caused by Hurricane Hattie, October 1961
 - View from Parish Hall of South Side after the 1931 Hurricane
 - Photographs of the people of Belize



Ancient Mayan Art

Artifacts

Ceramic Plate A.D. 300-600 Actun Kabal Cave, Cayo District 35 cm diameter, 7 cm height Polychrome plate with ring base	Jade Necklace A.D. 600 Altun Ha, Belize District Beads from 7.9 mm to 23.2 mm
Ceramic Dish A.D. 300-600 Santa Rita, Corozal District 36 cm diameter, 8 cm height Polychrome dish with medial flange	Blade (Chert) A.D. 600-900 Chau Hiix, Belize District 18.5 cm long, 4.5 cm wide
Ceramic Vase A.D. 600-900 Valley of Peace, Cayo District 9 cm diameter, 22 cm height Incised modeled carved vase	Axe (Chert) A.D. 600-900 Chau Hiix, Belize District 18 cm long, 12.5 cm wide
Ceramic Tripod Dish A.D. 500 San Luis, Cayo District 31.5 cm diameter, 10.3 cm height	Eccentric Flint (Chert) A.D. 600-900 Chau Hiix, Belize District 30 cm long, 8.5 cm wide, in the form of a rabbit
Ceramic Tripod Dish A.D. 1150 Lamanai, Orange Walk District 25.2 cm diameter, 9.5 cm height	Eccentric Flint (Chert) A.D. 600-900 Chau Hiix, Belize District 20.5 cm long, 15.5 cm wide, in the shape of a human standing
Ceramic Bowl A.D. 100-250 Nohmul, Orange Walk District 29 cm diameter, 12 cm height	Arrow Point (Lithic) A.D. 600-900 Chau Hiix, Belize District 19 cm long, 5.3 cm wide
Black-ware Dish ca 1000-600 B.C. Tiger Bay Cave, Belize District 14 cm diameter, 8 cm height	Note: Flaked chert objects are characteristic of Late Classic caches and burials in Northern Belize. Most of these flints were used for ceremonial purposes, as they do not show signs of wear.



The Cultural Center

Felix Angel

General Coordinator and Curator

Soledad Guerra

Assistant General Coordinator

Anne Vena

Concerts and Lectures Coordinator

Elba Agosti

Cultural Development in the Field
and Administrative Assistant

Susannah Redee

IDB Art Collection Management
and Conservation Assistant



Exhibition Committee

Felix Angel

Curator of the IDB Cultural Center

John Merris

Director of Museums, Museum of Belize

Yasser Musa

Director, Image Factory Foundation, Belize City

Richard Holder

Photographer

Leilany Garren

Catalog Designer

The Cultural Center thanks the individuals and institutions whose cooperation has made this exhibition possible: The Right Honourable Said W. Musa, Prime Minister of Belize; The Honourable Ralph Fonseca, Minister of Public Management, Investment and Public Utilities; The Honourable Mark Spat, Minister of Tourism; Mrs. Michele Perdomo, Director, Belize Art Center for Learning and Cultural Understanding; and Mr. Gilvano Swasey, Curator, Museum of Belize.

Special thanks to Mr. Hugo E. Souza, IDB Representative in Belize, and the staff under his direction.

**Inter-American Development Bank
Cultural Center**

1300 New York Avenue, N.W.
Washington, D.C. 20577

www.iadb.org/exr/cultural/center1.htm

August 19 - November 1, 2002